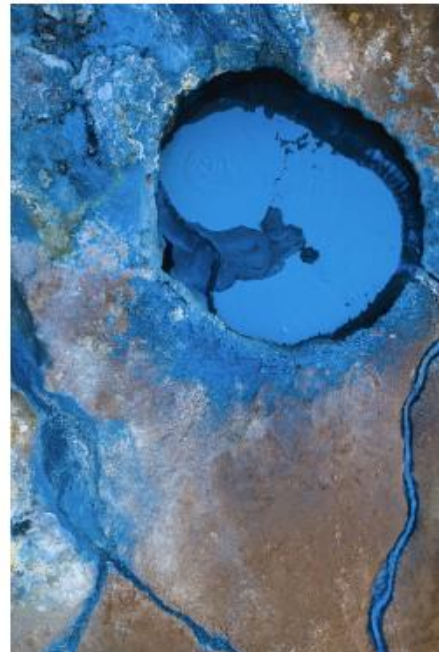


Þingeyjarsveit

Greinargerð Fjárhagsáætlun 2025-2028





Fjárhagsáætlun Píngeyjarsveitar 2025

Fjárhagsáætlun Píngeyjarsveitar fyrir árið 2025 er nú lögð fram til seinni umræðu í sveitarstjórn.

Samhliða fjárhagsáætlun næsta árs er jafnframt lögð fram þriggja ára fjárhagsáætlun fyrir árin 2026-2028 skv. 1. mgr. 62. gr. sveitarstjórnarlaga nr. 138/2011.

Fjárhagsáætlunin er sett fram í samræmi við 62. grein sveitarstjórnarlaga nr. 138/2011 fyrir A-hluta og samantekinn reikning fyrir A- og B- hluta.

Áætlunin var lögð fram til fyrri umræðu í sveitarstjórn þann 28. nóvember 2024.

Í A-hluta er aðalsjóður auk áhaldahúss og eignarsjóðs. Í B-hluta eru veitustofnanir sveitarfélagsins, Leiguíbúðir ásamt Dvalarheimili aldraðra sem koma inn í reikningsskil sveitarfélagsins eftir hlutfallslegri ábyrgð. Áætlunin sýnir rekstraráætlun, áætlaðan efnahagsreikning og sjóðsstreymi fyrir sveitarfélagið og stofnanir þess.

Forsendur fjárhagsáætlunar voru lagðar fram í sveitarstjórn 24. október sl. Eftirfarandi forsendur voru samþykktar:

- Fullnýting útsvars skv. lögum, sbr. 1. mgr. 23. gr. l.nr. 4/1995 um tekjustofna sveitarfélaga eða 14,97%.
- Hækkun almennra gjaldskráa verði 4,4% og var þar horft á að erfitt hefur verið að koma böndum á verðbólgu
- Gjaldskrár sem snúa að barnafjölskyldum og viðkvæmum hópum hækki minna eða um 2,5%
- Við áætlun vegna launa verði stuðst við minnisblað Sambands íslenskra sveitarfélaga.

Á fundi sínum þann 28. nóvember staðfesti sveitarstjórn ákvörðun byggðaráðs frá 19. nóvember um að hækkun almennra gjaldskráa yrði 4% en ekki 4,4% eins og áður hafði verið staðfest. Með því var sveitarstjórn að leggja sitt lóð á þær vogarskálar að stuðla að þeirri lækkun verðbólgu næsta ár sem nú virðist vera í kortunum.

Aðrar áherslur og forsendur fjárhagsáætlunar eru þessar:

- Fjárhagsáætlun endurspeglir raunhæfa niðurstöðu.
- Álagning fasteignaskatts verði óbreytt frá fyrra ári ásamt reglum um tekjuviðmið vegna afsláttar.
- Álagningarhlutföll lóðarleigu, vatns- og fráveitugjalda verði óbreytt á milli ára.
- Hækkun útsvarstekna er áætluð tæplega 13%.
- Áframhaldandi stuðningur við barnafjölskyldur í formi hækkaðs frístundastyrks.
- Álögur á íbúa verði í takti við verðlagsþróun í landinu.
- Aðhalds verði gætt í rekstri og hugað verði að skuldahlutfalli sveitarfélagsins.
- Áfram verði unnið að aukningu rafrænnar þjónustu sveitarfélagsins ásamt því markmiði að koma upplýsingum til íbúa á sem skýrasta máta.

Í fjárhagsáætlun vegna 2025 er lögð áhersla á lögbundna grunnþjónustu sveitarfélagsins en henni fylgir einnig raunhæf framkvæmdaáætlun. Heildarupphæð framkvæmdaáætlunar vegna ársins



2025 er áætluð 262,1 m.kr. Fjárhagsáætlun 2024 gerði ráð fyrir 342 m.kr. framkvæmdum árið 2024. Skv. útgönguspá 2024 er áætlað að fjárfesting ársins 2024 endi í 278 m.kr. Munur á milli fjárhagsáætlunar 2024 og útgönguspár er nokkur en þar munar mest um að hætt var við í framkvæmd á nýju hjúkrunarheimili á Húsavík og ekki var hægt að ráðast í allar framkvæmdir sem áætlaðar höfðu verið á árinu.

Helstu áherslur framkvæmdaáætlunar fyrir árið 2025 eru m.a.

- Framkvæmdir við leikskóla á Stórutjörnum og endurnýjun hluta þaks
- Framkvæmdir við Hitaveitu Reykjahlíðar ásamt framkvæmdum við kaldvatnsveitur sveitarfélagsins
- Framkvæmdir við gámaplan á Grímsstöðum
- Gerð gangstétta við Klappahraun í Reykjahlíð og frágangur bílastæða við Klappahraun 9b og c
- Nýjar leiðir í lífrænu sorpi
- Þarfagreining og frumhönnun á Björgunarmiðstöð í Mývatnssveit
- Áframhaldandi framkvæmdir við göngu- og hjólastíg í Mývatnssveit
- Endurnýjun vaktbíls hjá slökkviliði

Helstu óvissuþættir fjárhagsáætlunar

Kjarasamningar:

Laun og launatengd gjöld eru að jafnaði stærsti einstaki útgjaldaliður sveitarfélaga.

Enn er nokkur óvissa hvað varðar kjarasamninga en enn er m.a. ósamið við Kennarasamband Íslands en innan þess er fjölmennasti hópur starfsmanna sveitarfélaganna og því hafa þeir samningar mikil áhrif á gerð fjárhagsáætlunar hvers árs. Í þeirri fjárhagsáætlun sem nú er lögð fram hefur verið horft til þeirra samninga sem gerðir hafa verið og að þeir samningar sem eftir eru verði í svipuðum nótum.

Verðlagsforsendur:

Verðlagsforsendur eru stór þáttur í áætlanagerð sveitarfélaga. Í fjárhagsáætlun Þingeyjarsveitar er stuðst við þjóðhagsspá Hagstofunnar frá því í nóvember. Í henni eru horfur á að verðbólga hjaðni áfram á næstu árum en gert er ráð fyrir að vísitala neysluverðs verði að meðaltali 3,8% á árinu 2025 og 2,7% á árinu 2026 og að á árinu 2027 verði hún 2,5%. Verðbólga í helstu viðskiptaríkjum Íslands hefur hjaðnað og spár gefa til kynna að svo verði áfram. Á meðfylgjandi mynd má sjá þróun verðbólgu á Íslandi og að hún færast hægt og bítandi að verðbólgu markmiðum Seðlabankans sem eru 2,5%.



Verðlagsþróun, 12 mánaða verðbólga (%)



Mynd 1. Verðlagsþróun
Heimild: Seðlabanki Íslands.

Helstu óvissuþættir verðlagsforsendna eru eftirtaldir:

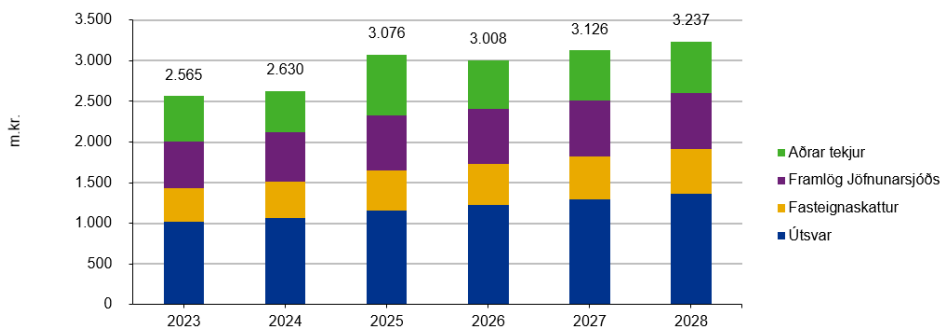
- Húsnæðisverð
- Þróun stýrivaxta
- Gengi krónunnar
- Olíuverð á heimsmörkuðum
- Kjarasamningar
- Náttúruhamfarir
- Aukin spenna í alþjóðasamskiptum og stríðsátök
- Alþjóðlegar efnahagshorfur

Þróun rekstrartekna og gjalda

Rekstrartekjur

- Áætlunin gerir ráð fyrir rekstrartekjur A-hluta sveitarsjóðs aukist um 12% á milli árana 2024 og 2025. Heildarrekstrartekjur A-hluta eru 2.773 m.kr. en heildarrekstrartekjur samstæðunnar í heild eru 3.076 m.kr. Áætlaðar heildartekjur samstæðunnar aukast því um 17% á milli árana 2024 og 2025.

Þróun rekstrartekna



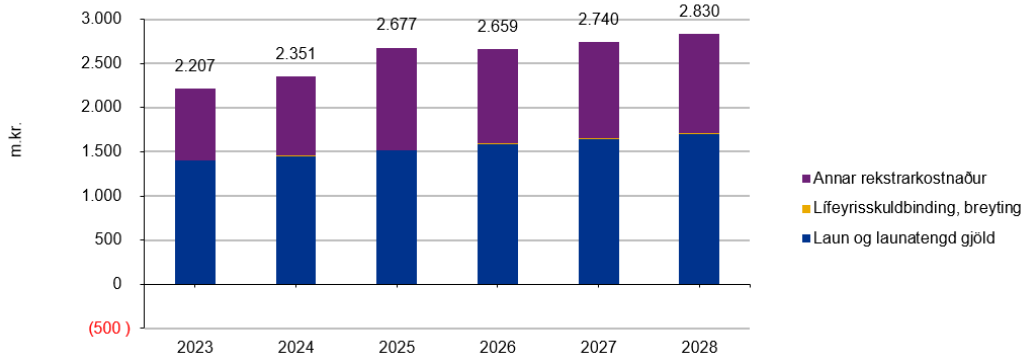
Mynd 2. Þróun rekstrartekna



Rekstrargjöld

- Áætlunin gerir ráð fyrir að rekstrargjöld A-hluta verði 2.572 m.kr. og heildarrekstrargjöld samstæðunnar verði samtals 2.677 m.kr. Áætluð hækkun gjalda samstæðunnar á milli árána 2024 og 2025 er 14%. Áætluð hækkun launa er 5% á milli ára sem helst nokkuð í hendur við spár um launavísitölur á árinu 2025.

Þróun rekstrargjalda

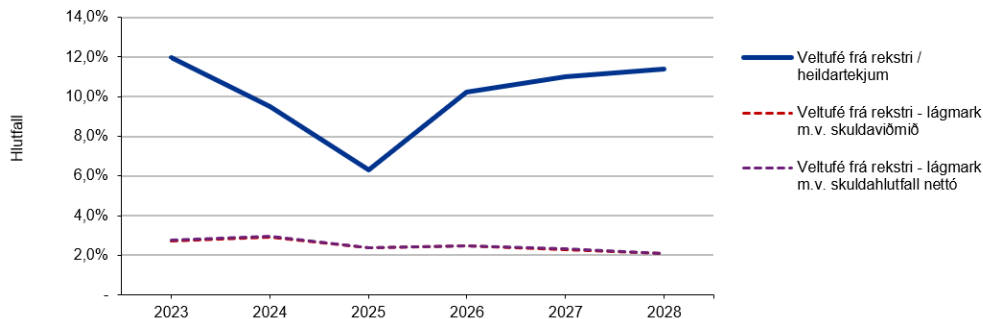


Mynd 3. Þróun rekstrargjalda A- og B- hluti

Afkoma sveitarfélagsins

- Samkvæmt fjárhagsáætlun Þingeyjarsveitar er gert ráð fyrir að rekstur A-hluta verði jákvæður um 52 m.kr. og rekstur samstæðunnar verði jákvæður um 175,4 m.kr. á árinu.
- Veltufé frá rekstri er áætlað að verði 165,3 m.kr. A-hluta og 194,2 m.kr. í samstæðureikningi. Veltufé frá rekstri samstæðunnar er áætlað að verði 6,3% 2025.

Veltufé frá rekstri



Mynd 4. Veltufé frá rekstri

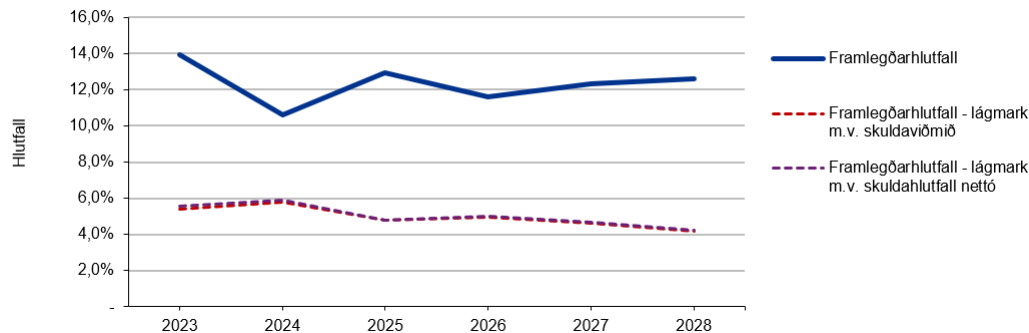
- Handbært fé í árslok er áætlað að verði 160,6 m.kr. hjá A-hluta og 189,5 m.kr. í samstæðureikningi.
- Veltufjárhlutfall samstæðunnar er áætlað 1,17 á árinu 2025, 1,07 árið 2026, 0,97 árið 2027 og 0,96 2028.
- Gert er ráð fyrir að laun og launatengd gjöld í hlutfalli af rekstrartekjum samstæðunnar nemi 49,% en 54% af rekstrartekjum A-hluta. en skv. útgönguspá 2024 lækkar það hlutfall um 6% á milli áætlana. Launakostnaður skv. áætlun er samtals 1.501 m.kr. í A-hluta og 1.514 m.kr. í samstæðureikningi. Stöðugildi sveitarfélagsins og stofnana eru alls 120 og heildarfjöldi starfsmanna 155.



Mynd 5. Laun og launatengd gjöld í hlutfalli af rekstrartekjum

- Gert er ráð fyrir að framlegð af rekstri A-hluta fyrir afskriftir (EBITDA) verði 202,1 m.kr. á árinu 2024 en 398 m.kr. af samstæðunni allri. Framlegðarhlutfall verður 12,9%.

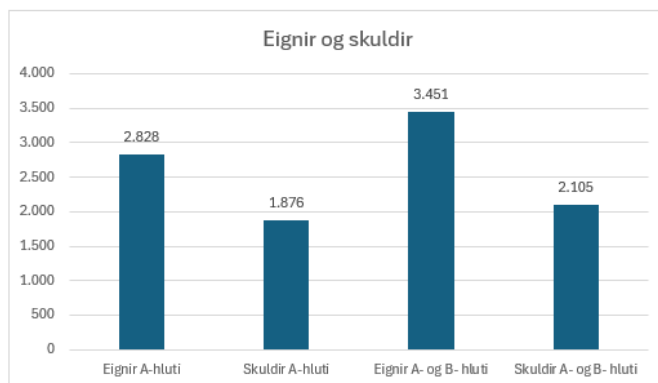
Framlegðarhlutfall



Mynd 6. Framlegðarhlutfall

Eignir og skuldir sveitarfélagsins

- Eignir Þingeyjarsveitar eru áætlaðar í árslok 2025, 3.451 m.kr., þar af eru eignir A-hluta 2.828 m.kr. Skuldir og skuldbindingar eru áætlaðar í árslok 2.105 m.kr. Þar af hjá A-hluta 1.876 m.kr. Eigið fé er áætlað 1.346 m.kr hjá samstæðunni og eiginfjárhlutfall 39%. Eigið fé A-hluta er áætlað 952 m.kr. og eiginfjárhlutfall 33,7%.
- Áætlunin gerir ráð fyrir að veltufé frá rekstri A-hluta verði 165,4 m.kr. Veltufé frá rekstri samstæðunnar A- og B-hluta verði samtals 194,2 m.kr.



Mynd 7. Eignir og skuldir



Fjárhagsstaða næstu þriggja ára

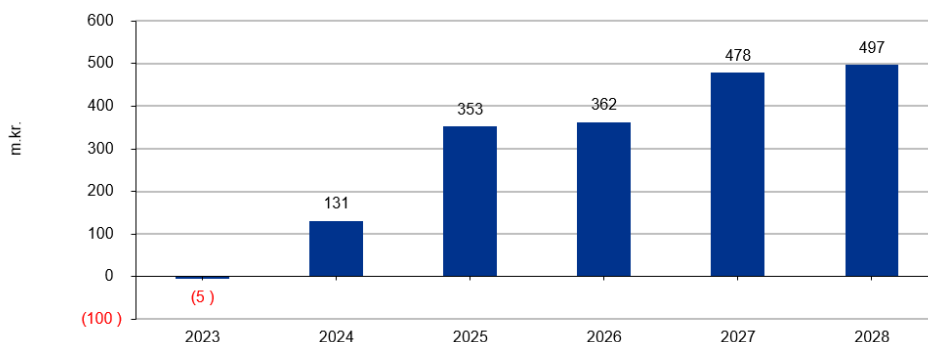
- Fjárhagsstaða Þingeyjarsveitar er vel viðunandi og fer batnandi ef horft er til áætlunar næstu þriggja ára 2026-2028. Viðhald og endurbætur hafa töluvert mikil áhrif á áætlaða afkomu sveitarfélagsins árið 2025 ásamt því að fjármagnsliðir lækka nokkuð þar sem að sveitarfélagið tók ekki lán á síðasta ári og því hækkar lántaka næsta árs. Áætluð skammtíma lántaka í lok árs 2024 er 60 m.kr. og á árinu 2025 er áætlað að tekið verði lán að upphæð 400 m.kr.
- Áætlaðar rekstrartekjur ársins 2026 eru 3.008 m.kr., fyrir árið 2027, 3.126 m.kr. og 3.237 árið 2028. Rekstrarniðurstaða samstæðunnar er áætluð 131,5 m.kr. árið 2026, 171,4 m.kr. árið 2027 og 194 m.kr. árið 2028.
- Gert er ráð fyrir að veltufé frá rekstri fyrir árið 2026 verði 308 m.kr., fyrir árið 2027 verði það 343 m.kr. og fyrir árið 2027 verði það 368 m.kr.

Viðmiðanir um afkomu og fjárhagsstöðu sveitarfélaga samkvæmt sveitarstjórnarlögum

Jafnvægisreglan:

- Jafnvægisregla skv. 6. gr. reglugerðar um fjárhagsleg viðmið og eftirlit með fjármálum sveitarfélaga 502/2012 kveður á um að samanlögð heildarútgjöld til rekstrar vegna A- og B- hluta í reikningsskilum séu á hverju þriggja ára tímabili ekki hærri en sem nemur samanlögðum reglulegum tekjum. Í þessu felst að samanlögð rekstrarniðurstaða fyrir næstliðið ár ásamt áætlaðri rekstrarniðurstöðu fyrir yfirstandandi ár með hliðsjón af gildandi fjárhagsáætlun og samþykktum viðaukum sem og fjárhagsáætlun fyrir næsta ár sýni jákvæða niðurstöðu samstæðunnar. Alþingi samþykkti í heimsfaraldrinum Covid-19 að víkja frá þessari reglu tímabundið en árið 2026 tekur reglan gildi aftur. Sveitarfélagið stenst viðmið reglunnar skv. framlagðri áætlun eins og sjá má á meðfylgjandi mynd.

Rekstrarjöfnuður / jafnvægisregla



Mynd 8. Rekstrarjöfnuður/jafnvægisregla

Skuldareglan:

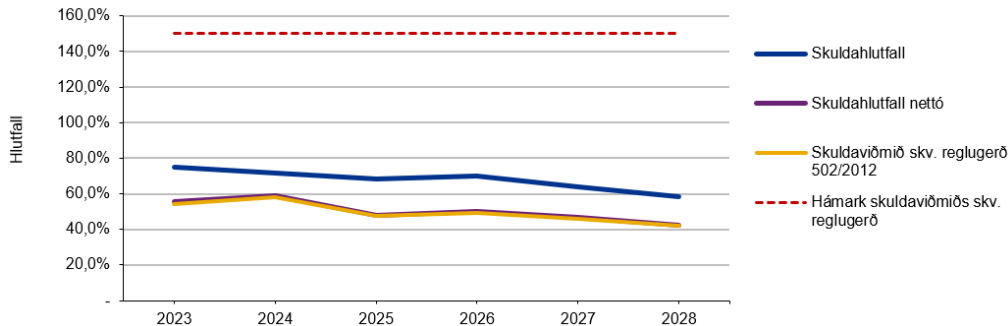
- Skuldareglan skv. 6. gr. reglugerðar um fjárhagsleg viðmið og eftirlit með fjármálum sveitarfélaga 502/2012 kveður á um skyldur sveitarfélaga að sjá til þess að heildarskuldir og skuldbindingar A- og B-hluta í reikningsskilum séu ekki hærri en nemur 150% af



reglulegum tekjum. Skuldaviðmið Þingeyjarsveitar skv. ársreikningi 2023 var 54,2%, skv. útkomuspá 2024 er það 57,9% og í fjárhagsáætlun 2025 er skuldaviðmiðið áætlað 47,7%.

- Á meðfylgjandi mynd má sjá þau þrjú skuldahlutföll sem reiknuð eru og er Þingeyjarsveit vel undir því viðmiði sem löggjafinn hefur sett fram.

Skuldahlutfall og skuldaviðmið



Mynd 9. Skuldahlutfall og skuldaviðmið

Helstu liðir – samantekt

Útsvar:

Gert er ráð fyrir óbreyttu álagningarhlutfalli eða 14,97%. Áætlaðar útsvarstekjur eru 1.159 m.kr. og hækka um 9% á milli ára miðað við útkomuspá ársins 2024. Áætlunin er byggð á spá Sambands íslenskra sveitarfélaga, útkomuspá ársins 2024 og áætlaðrar íbúafjölgunar á svæðinu.

Fasteignaskattar:

Í framlagðri fjárhagsáætlun er gert ráð fyrir að tekjur af fasteignasköttum nemi 491,4 m.kr. og hækki um 9,3% á milli ára. Gert er ráð fyrir að álagningarhlutfall fasteignaskatta á íbúðarhúsnæði verði óbreytt eða 0,625% á íbúðarhúsnæði og 1,65% á fyrirtæki.

Gjaldskrár:

Almennar gjaldskrárhækkunir í fjárhagsáætlun 2025 eru að jafnaði 4%. Gjaldskrár er snúa að barnafjölskyldum og viðkvæmum hópum hækka minna eða um 2,5%. Gjaldskrá sorphirðugjalda hækkar þó um 7,2% þar sem sveitarfélögum er skylt að innheimta gjald sem næst raunkostnaði til að standa undir raunkostnaði við málaflokkinn skv. 2. mgr. 23. gr. laga nr. 55/2003.

Jöfnunarsjóður:

Gert er ráð fyrir að framlög Jöfnunarsjóðs sveitarfélaga til Þingeyjarsveitar nemi 679,8 m.kr. á árinu 2025 og eru þau að hækka um 12% á milli ára skv. útgönguspá 2024. Munar þar mest um hækkun útgjaldajöfnunarframlags. Tekjur Jöfnunarsjóðs eru reiknaðar skv. framlagðri áætlun sjóðsins.

Aðrar tekjur:

Gert er ráð fyrir að aðrar tekjur samstæðureiknings verði 745,6 m.kr. , þar af 439,5 m.kr. í A-hluta.

Launakostnaður:

Launakostnaður er áætlaður 1.501,2 m.kr. fyrir árið 2025 í A-hluta og 1.514,2 m.kr. í samstæðureikningi. Stöðugildi sveitarfélagsins og stofnana eru alls um 120 og heildarfjöldi



starfsmanna 155. Í áætluninni er tekið tillit til gildandi kjarasamninga en einnig er áætlað skv. spám fyrir þá hópa sem enn er ósamið um.

Rekstrarkostnaður:

Annar rekstrarkostnaður samstæðureiknings er áætlaður 1.157,4 m.kr. en þar af er rekstrarkostnaður A-hluta 1.064,5 m.kr.

Fjármagnskostnaður:

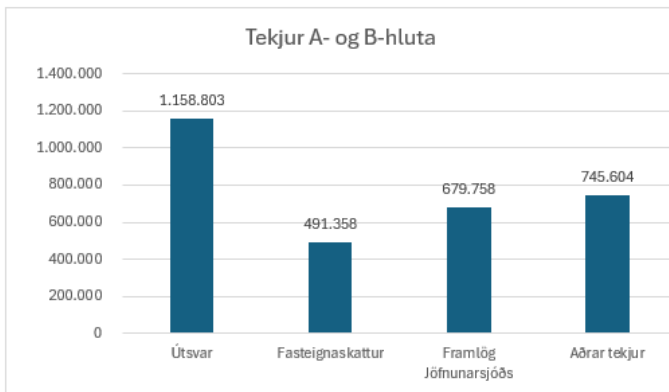
Fjármagnskostnaður samstæðureiknings er áætlaður 94 m.kr. en 64,9 m.kr. í A-hluta.

Afskriftir:

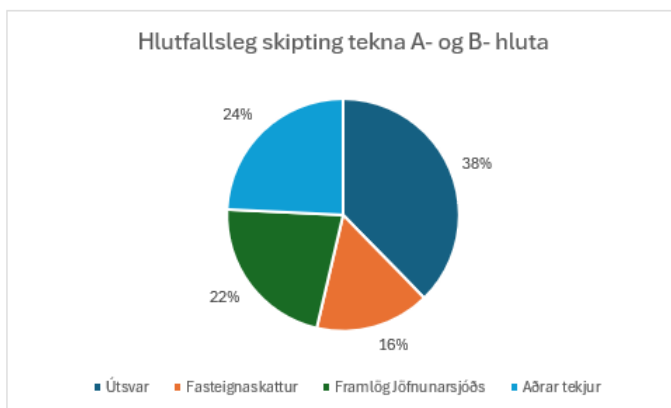
Afskriftir samstæðureiknings eru áætlaðar 117,8 m.kr. en 85,2 m.kr. í A-hluta.

Tekjuskipting:

Heildartekjur samstæðu Þingeyjarsveitar vegna ársins 2025 eru áætlaðar 3.076 m.kr. Heildartekjur A-hluta eru áætlaðar 2.773,8 m.kr. Á meðfylgjandi myndum má sjá skiptingu tekna eftir flokkum ásamt hlutfallsskiptingu þeirra.



Mynd 10. Tekjur A- og B- hluta



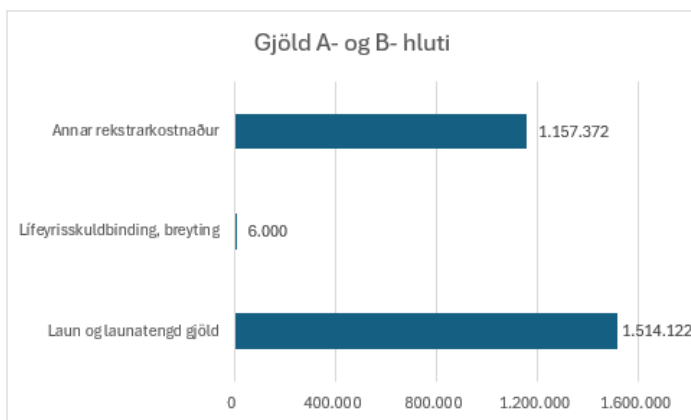
Mynd 11. Hlutfallsleg skipting tekna A- og B- hluta



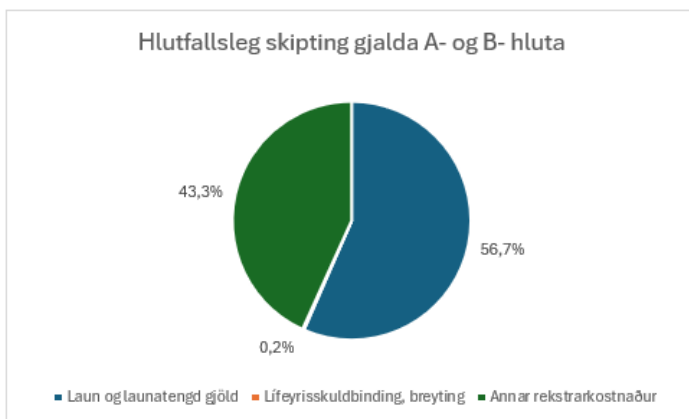
Mynd 12. *Hlutfallsleg skipting tekna A-hluta*

Skipting gjalda:

Heildarrekstrargjöld samstæðu Þingeyjarsveitar eru áætluð 2.677,5,3 m.kr. og heildargjöld A-hluta 2.571,7 m.kr.



Mynd 13. *Gjöld A- og B- hluti*

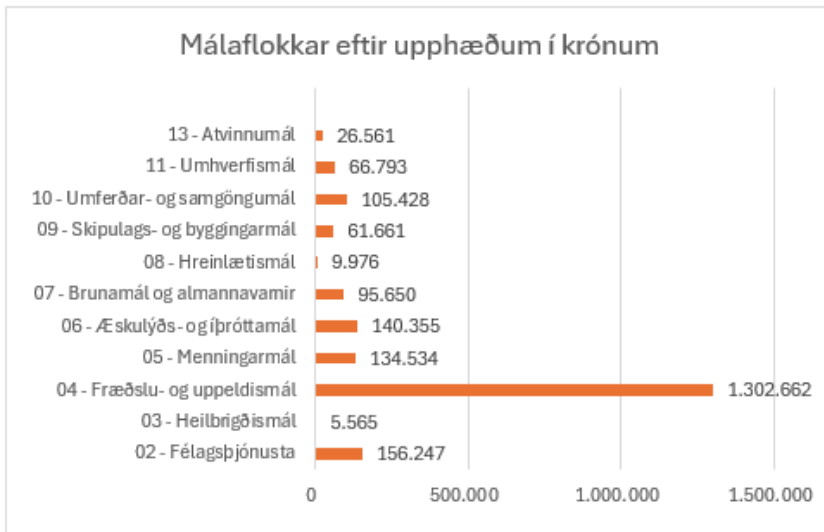


Mynd 14. *Hlutfallsleg skipting gjalda A- og B- hluta*



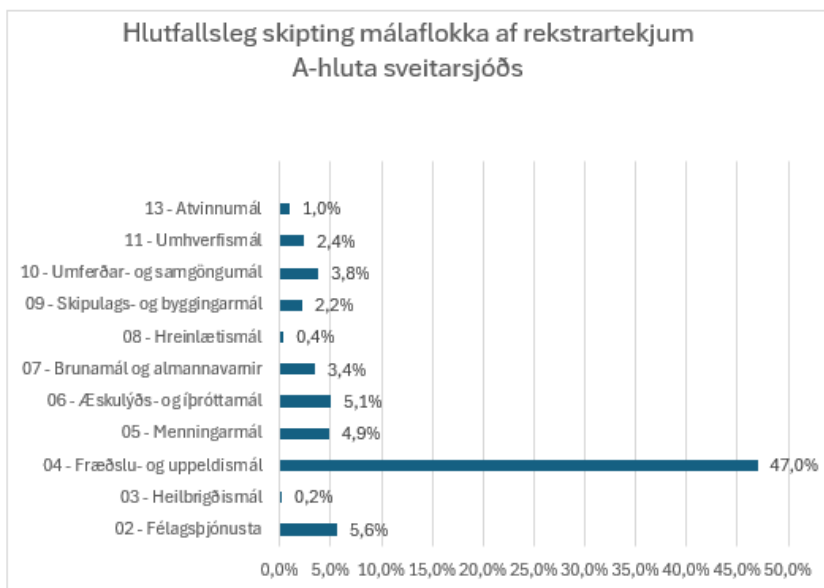
Útgjöld skipt eftir málaflokkum:

Útgjöld til málaflokka A-hluta Þingeyjarsveitar eru í heild áætluð 2.105 m.kr.



Mynd 15. Málaflokkar eftir upphæðum í krónum

Á meðfylgjandi mynd má sjá hlutfallslega skiptingu málaflokka af rekstrartekjum A-hluta sveitarsjóðs en heildarrekstrartekjur A-hluta eru 2,773 m.kr.



Mynd 16. Hlutfallsleg skipting málaflokka af rekstrartekjum A-hluta sveitarsjóðs